

# 綠色辦公響應操作說明介紹

111年01月



- 一、響應路徑說明
- 二、建立帳號或同步
- 三、響應填寫及審查
- 四、其他常見狀況說明

附件1 - 綠色辦公響應表明細

附件2 - 綠色辦公響應問答集



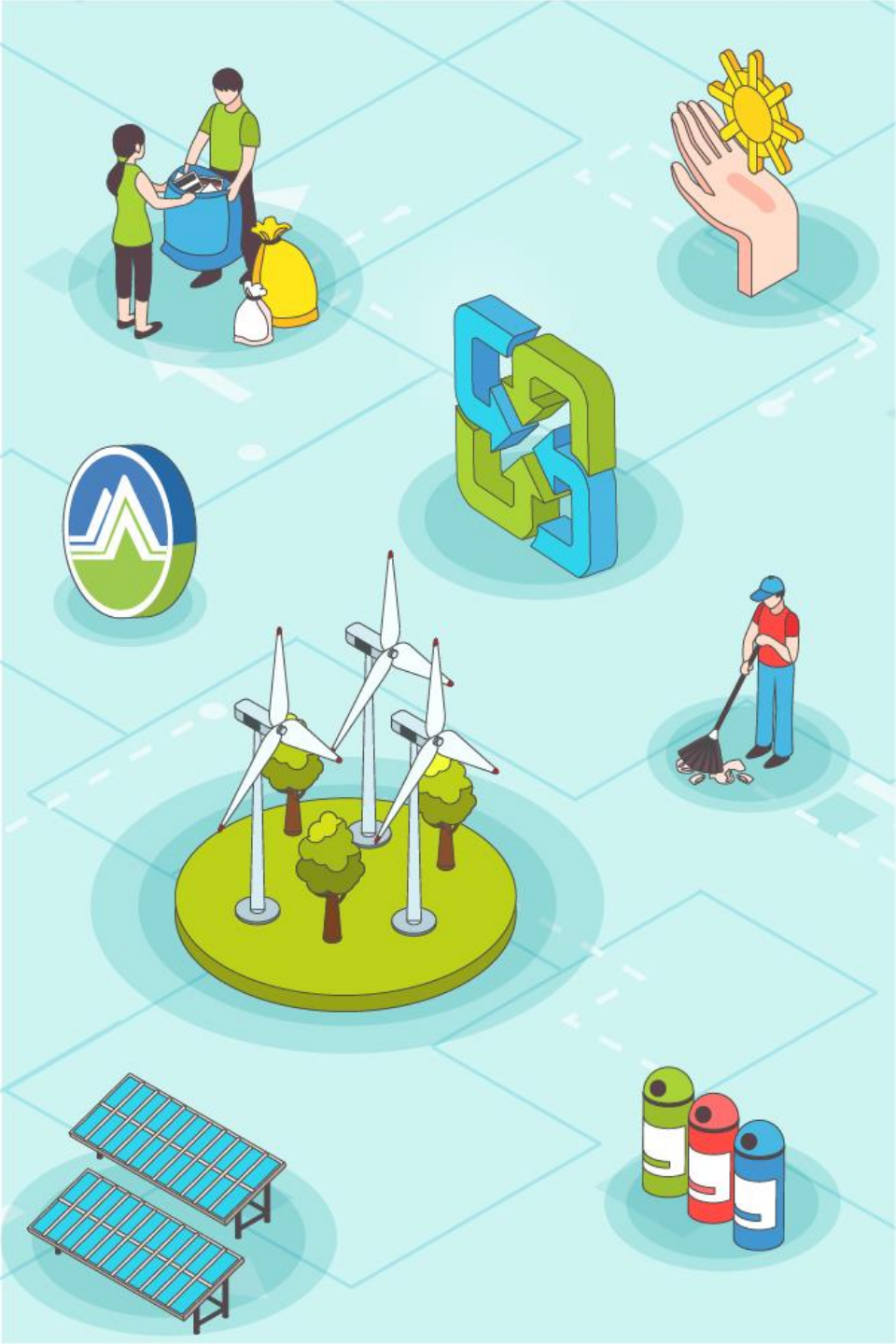


# 一、響應路徑說明

## 二、建立帳號或同步

## 三、響應填寫及審查

## 四、其他常見狀況說明



# 一、響應路徑說明-路徑A ( 1/2 )



路徑A：由綠平台首頁進入 ( <https://greenlife.epa.gov.tw/> )

## 步驟1

點擊頁面  
綠色辦公  
主題島嶼



# 一、響應路徑說明-路徑A ( 2/2 )

路徑A：由綠平台首頁進入 ( <https://greenlife.epa.gov.tw/> )

## 步驟2

於「你可以這樣選」區塊  
選擇我要響應綠色辦公



首頁 > 關於綠生活 > 了解綠生活 > 綠色辦公 (上班夠綠)

### 辦公夠綠

## 打造綠色辦公環境

節省成本提升效率

#### 綠色辦公

綠色辦公是宣傳辦公室做好節約能源資源 (省水、省電、省紙及省油)、鼓勵少印紙或紙張雙面使用、多採視訊會議、垃圾分類與資源再利用、環境綠美化、辦公用品優先選擇環保產品之綠色採購、帶領員工旅遊參加環保活動以及加強對員工宣導，透過經營者或主管，營造友善環境的辦公制度，並帶動員工一起做好綠色辦公，進而於日常生活中實踐綠生活。

為使民眾了解及一同參與綠色辦公，可選擇以下「我要響應綠色辦公」，進一步了解響應措施及加入作法，亦可查看「檢視響應指標及措施」、「綠色辦公響應現況」，及全國企業、機關、學校及各團體加入情形與響應狀況，還有很多辦公小妙招及資訊，一起打造綠色辦公環境，生活更美好。

#### 你可以這樣選

- 我要響應綠色辦公
- 檢視響應指標及措施
- 綠色辦公響應現況

# 一、響應路徑說明-路徑B ( 1/2 )

路徑B：由綠平台「綠生活選擇」專區進入 ( <https://greenlife.epa.gov.tw/categories> )

**步驟1**  
選擇  
綠色辦公





# 一、響應路徑說明-路徑B ( 2/2 )



全民綠生活

路徑B：由綠平台「綠生活選擇」專區進入 ( <https://greenlife.epa.gov.tw/categories> )

## 步驟2

進入路徑選擇

1.我要響應

2.加入綠色辦公行列

首頁 > 綠生活選擇 > 響應綠色辦公

辦公夠綠

綠色辦公

我要響應 1

經驗分享 | 響應指標 | 綠色夥伴

我國推動辦公室節能減碳、綠色採購已行之多年，包括自85年推動「各級機關辦公室推行環境保護運動須知」，86年舉辦「辦公室做環保績優單位選拔」活動，91年執行「機關綠色採購推動方案」，97年推動「政府機關及學校全面節能減碳措施」，100年推動「政府機關及學校四省計畫」等，鼓勵各機關應倡導並推行辦公室減廢、資源回收及再利用、環境管理等環境保護工作，以為民間企業團體表率。

為宣傳國人從日常辦公中簡單力行綠生活，經綜整簡單易行的辦公100項環保措施，分別就「節省能資源」、「源頭減量」、「綠色採購」、「環境綠美化」和「宣導倡議」5大指標，挑選35項列為主要響應綠色辦公措施，國內企業、機關、學校或團體等只要響應25項(含)以上，並對員工推廣綠生活訊息者，即可成為「綠色夥伴」的一員，更歡迎綠色夥伴們提供經驗分享，彼此學習精進，除了員工辦公更環保之外，又可節省成本及兼顧員工健康、安全。

響應綠色辦公措施

加入綠色辦公行列 2

TOP

上一頁

# 一、響應路徑說明-路徑C ( 民間單位 )



全民綠生活

路徑C：由「綠色生活資訊網」進入 ( <https://greenliving.epa.gov.tw/> )

我是民間企業及團體 登入後→就可由綠平台響應區塊點擊響應綠色辦公

行政院環境保護署  
Environmental Protection Administration Executive Yuan, R.O.C.(Taiwan)

## 民間企業及團體 綠色採購申報平臺

帳號登入  
2021/5/14 上午 10:36:02  
歡迎使用本申報系統。  
您好, 您已登入成功!  
| 登出 | 帳號資料與密碼維護 |

宣導資料

1. 制度說明-簡報下載
2. 制度說明-教學影片
3. 系統操作-簡報下載
4. 系統操作-教學影片

綠色辦公  
響應



# 一、響應路徑說明-路徑C ( 政府機關 )



全民綠生活

路徑C：由「綠色生活資訊網」進入 ( <https://greenliving.epa.gov.tw/> )

我是機關單位

登入後→就可由左方選單點擊綠色辦公響應

帳號登入  
2021/5/10 下午  
12:50:57  
歡迎使用本申報系統,  
eri 您好,您已登入成功!  
| 登出 | 帳號資料與密碼維護 |



系統使用  
意見回饋



綠色辦公  
響應

當年度評核辦法

最新開課資訊 說明會 2021/05/24 彰化縣110年度機關綠色採購教育訓練(上午)

110年度 機關評核績效一覽表

機關名稱	評核項目	評核結果
彰化縣政府	綠色採購	優良
彰化縣政府	綠色採購	優良
彰化縣政府	綠色採購	優良
彰化縣政府	綠色採購	優良



- 一、響應路徑說明
- 二、建立帳號或同步
- 三、響應填寫及審查
- 四、其他常見狀況說明

## 二、建立帳號或同步

請各單位於實際進入響應前，先行確認以下狀況...

情境一

**已具有**  
「綠色採購」帳號

請選擇 **1** 我要登入  綠色生活資訊網

應輸入「綠色生活資訊網」帳號  
綠平台將串聯雙邊系統帳號資訊

情境二

**不具有**  
「綠色採購」帳號

請選擇  立即加入 **2**

將於綠平台申請新帳號



請申請/登入「組織單位管理帳號」

歡迎加入 享更多會員專屬功能！

如您已於「綠色生活資訊網」具備帳號  
請點擊 ，並選擇  綠色生活資訊網  
可進行帳號同步。

**1**   **2**



## 二、建立帳號或同步

### 情境一 已具有「綠色採購」帳號

#### ① 點擊 “我要登入”



請申請/登入「組織單位管理帳號」

歡迎加入 享更多會員專屬功能！

如您已於「綠色生活資訊網」具備帳號  
請點擊 **我要登入**，並選擇  綠色生活資訊網  
可進行帳號同步。

**我要登入** **立即加入**

#### ② 選擇 “綠色生活資訊網”



全民綠生活

還不是綠友嗎? [立即註冊新帳號](#)

一般登入

請輸入E-MAIL

請輸入密碼

**登入**

[忘記密碼?](#)  記住E-mail

其他平台帳號快速登入

 Facebook  Google  環保集點

或

綠生活業務帳號快速登入

 綠色生活資訊網

#### ③ 填入 “綠色生活資訊網” 帳密資料後登入



行政院環境保護署

綠色生活資訊網  
Green Living Information Platform

歡迎登入綠色生活資訊網~

登入

帳號:

密碼:

驗證碼:  **857671** [更換驗證碼](#)

**登入**

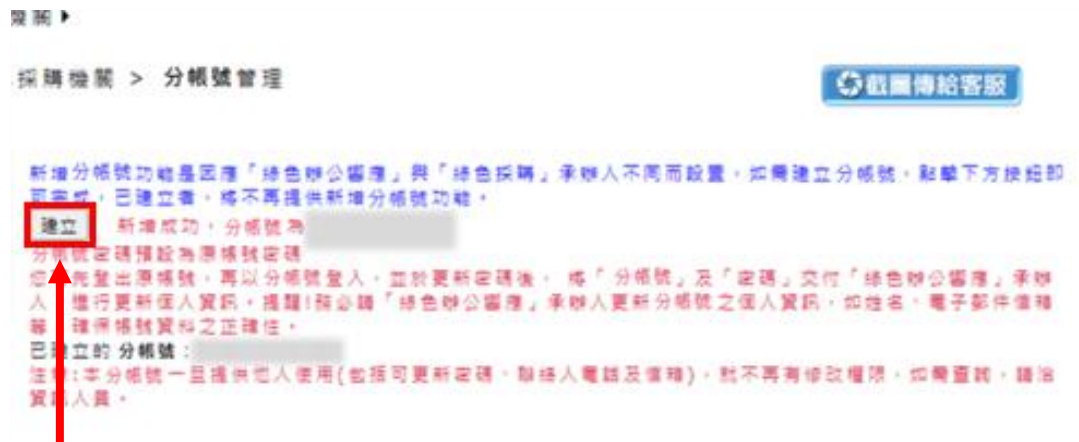
(提醒: 若帳號或密碼持續輸入錯誤, 帳號將被鎖定。)



## 二、建立帳號或同步

### 情境一 已具有「綠色採購」帳號

- ④ 補充說明 若您非「綠色生活資訊網」帳號持有者，可請主帳號(-0)協助開通分帳號  
功能路徑：綠色生活資訊網 > 分帳號管理 > 建立分帳號(-GL)



建立成功

1. 響應完成後前台呈現主帳號(-0)單位名稱
2. 預設密碼與主帳號(-0)相同，登入分帳號(-GL)後可修改密碼
3. 主帳號(-0)及分帳號(-GL)皆可響應綠色辦公，並可編輯響應成果

## 二、建立帳號或同步

### 情境二 不具有「綠色採購」帳號

① 點擊 **“立即加入”**  
申請綠平台帳號

② 依綠平台帳號註冊流程，申請加入平台會員

請申請/登入「組織單位管理帳號」

歡迎加入 享更多會員專屬功能！

如您已於「綠色生活資訊網」具備帳號  
請點擊 **我要登入**，並選擇 **綠色生活資訊網**  
可進行帳號同步。

**我要登入** **立即加入**

全民綠生活資訊平台使用條款及隱私政策

歡迎使用「全民綠生活資訊平台」（以下簡稱本網站），為了讓您能安心使用本網站的各項服務，請您詳閱下列

**1. 同意條款**

一、隱私權保護政策的適用範圍

隱私權保護政策內容，包括本網站如何處理在您使用網站服務時收集到的個人資料。隱私權保護政策不適用於本網站以外的相關網站，也不適用於非本網站所委託或參與管理的人員。

二、個人資料的蒐集、處理及利用方式

當您造訪本網站或使用本網站所提供之功能服務時，我們可能會自動蒐集您的個人資料，本網站不會將個人資料用於其他用途。

三、資料之保護

本網站主機均設有防火牆、防毒系統等相關的各項資安防護措施，確保您的個人資料安全，但由於網路環境的複雜性與變遷性，本網站不能絕對保證您的個人資料安全。

**2. 選擇類別**

如要執行綠色辦公響應，請選擇『組織單位管理帳號』

全民綠生活 註冊帳號-組織單位管理帳號

請選擇單位類別

**3. 選擇組織類型**

我是機關代表 政府機關、國營事業

我是企業代表 私營企業

我是學校代表 公/私立學校

我是團體代表 有統編/商業現無統編

**4. 填寫帳號申請資料**  
\*紅標為必填欄位

機關帳號申請

在您註冊之前，請先閱讀本站的**使用條款**及**隱私政策**，請勿使用真實姓名、注音、表情符號做為帳號名稱。

承辦人E-mail\*  
密碼\* 至少12碼，需包含大小寫英文、數字及特殊符號  
確認密碼\* 請再次輸入密碼  
機關代碼\* 例如：3.55-0  
機關名稱全銜\* 例如：行政院環境保護署  
承辦人姓名\*  
承辦人聯絡電話\* 例如：02-66308000#21  
機關地址\* 選擇縣市 選擇區域  
請輸入驗證碼\* 取得電子信箱驗證碼

**送出** **取消**



## 二、建立帳號或同步



全民綠生活

### 情境二 不具有「綠色採購」帳號

#### ③ 補充說明

欄位當有標註紅色\*為必填欄位，請務必填寫完整

必填欄位填寫完成後，請點擊

**取得電子信箱驗證碼**，系統會將驗證碼寄至您

所留的電子信箱，請於電子信箱中收信確認並回填**驗證碼**後按 **送出**

The image shows a web interface for account registration. In the background, there is a form titled "企業帳號申請" (Corporate Account Application) with a section "一、聯絡人資料" (I. Contact Information) containing fields for "姓名\*" (Name\*) and "E-mail\*" (E-mail\*). Overlaid on this is a modal window titled "機關帳號申請" (Government Account Application). The modal contains the following fields and instructions:

- 承辦人E-mail\*: [Input field]
- 密碼\*: [Input field] 至少 1 2 碼，需包含大小寫英文、數字及特殊符號
- 確認密碼\*: [Input field] 請再次輸入密碼
- 機關代碼\*: [Input field] 例如：3.55-0
- 機關名稱全銜\*: [Input field] 例如：行政院環境保護署
- 承辦人姓名\*: [Input field]
- 承辦人聯絡電話\*: [Input field] 例如：02-66308000#216
- 機關地址\*: [Dropdown menu for "選擇縣市" (Select City/County)] [Dropdown menu for "選擇區域" (Select Area)] [Input field]
- 請輸入驗證碼\*: [Input field] **取得電子信箱驗證碼** (Get Email Verification Code)

At the bottom of the modal are buttons for "送出" (Submit) and "取消" (Cancel). The background form also has a "送出" button and a "取消" button at the bottom right.



- 一、響應路徑說明
- 二、建立帳號或同步
- 三、響應填寫及審查
- 四、其他常見狀況說明

# 三、響應填寫及審查



全民綠生活

## 步驟1

於響應前請先選擇符合貴單位之組織性質

關於綠生活

活動專區

綠生活選擇

知識綠

下載專區

標章及採購

首頁 > 綠生活選擇 > 響應綠色辦公 > 選擇組織性質

辦公  
夠  
綠



請選擇組織性質



我是企業代表  
我要響應



我是機關代表  
我要響應



我是公立學校  
我要響應



我是私立學校  
我要響應



我是團體代表  
我要響應

我要響應



TOP



上一頁





# 三、響應填寫及審查

## 步驟2

請依貴單位狀況，勾選響應項目 (詳細表單如附件一)



### 指標1：節省能資源

#### 項目1 節約用電

- 1. 照明設備：辦公區域所使用之照明設施半數以上使用LED燈具或節能產品。
- 2. 電腦設備：全數電腦設備設定節電模式，當停止運作 5~10分鐘後，自動進入低耗能休眠狀態。
- 3. 空調設備：辦公場域全數空調設定控溫，且不低於26°C。
- 4. 電梯設備：每年定期檢視保養電梯，具兩部電梯以上者應制定使用機制，加強管理或停用部分電梯，以減少待機用電。
- 5.

### 指標5：宣導倡議

#### 項目

- 1. \*1. 向同仁推廣綠生活訊息，如每年至少舉辦1場環保知識培訓、體驗工作坊或演講等活動，或運用綠生活素材於自有社群、媒體等資源宣傳同仁一起實踐綠生活。
- 2. 每年辦理同仁綠生活創意發想，並規劃獎勵或競賽機制，增加競爭與榮譽感。
- 3. 辦公區域張貼綠色辦公相關文宣標語，如於開關處張貼隨手關閉電源等。
- 4. 推行上下三層樓步行運動，鼓勵同仁增加運動減少電梯搭乘。
- 5. 宣導同仁夏季上班時除特定場所不穿西裝、不打領帶，改穿輕便衣服。
- 6. 宣導同仁車輛使用時，避免重踩油門、頻踩煞車，減少急速運轉，並保持車內適當溫度避免溫度設定過低，及減少不必要之載重
- 7. 每年辦理淨山、淨灘或植樹等環保行動至少1次，促使同仁一起具體落實環保，培養綠生活思維。
- 8. 其他 (請自行列舉具體措施)

請簡述對於「綠色辦公」其他創意作為(500字為限)

## 響應原則及注意事項說明

1. 需選擇25項以上
2. 當題號前有標註**紅色\***，為**必選項目**
3. 最後Final區塊，填寫後**不可更改**，請注意
4. 勾選完成後請點擊 **確認送出**
5. 送出後將進入**環保署審核階段**

無填寫創意作為 系統自動審核通過  
有填寫創意作為 審核約需3-5個工作天  
(創意作為僅供後續政策推動之參考)

Final：落實與宣導

\* 1. 我有確實對內部職員/員工進行宣導，員工人數共  人 (包含非正職人員)

\* 2. 我有確實要求內部職員/員工落實我選響應的綠色辦公項目

\* 3. 請問本次響應是否由縣市環保局協助輔導  是  否

# 三、響應填寫及審查

## 步驟3 審核結果通知與網站公開展現名單

- ① 響應審核結果將由系統自動寄信通知
- ② 當通過綠色響應，單位名稱將展現於綠色夥伴專區

感謝您於全民綠生活資訊平台參與響應綠色辦公

本次審核結果為：**通過**

感謝您於全民綠生活資訊平台參與響應綠色辦公

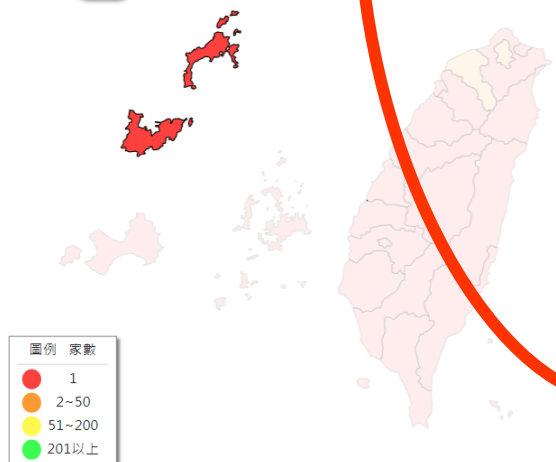
本次審核結果為：**不通過**

**審核不通過通知信件**  
\*將標註退件原因（例如綠色辦公創新作為填寫不明確），請依原因補正後再送案\*

本郵件為系統自動發送，請勿直接回覆！  
感謝您的申請，行政院環境保護署祝您健康愉快！  
原因：其他內容不符，請更正

綠色夥伴

資料類型 **家數** 百分比



各縣市綠色辦公參與率

臺北市	基隆市	嘉義市	臺東縣
新北市	新竹市	嘉義縣	澎湖縣
臺中市	新竹縣	屏東縣	連江縣
臺南市	苗栗縣	南投縣	金門縣
高雄市	彰化縣	宜蘭縣	
桃園市	雲林縣	花蓮縣	

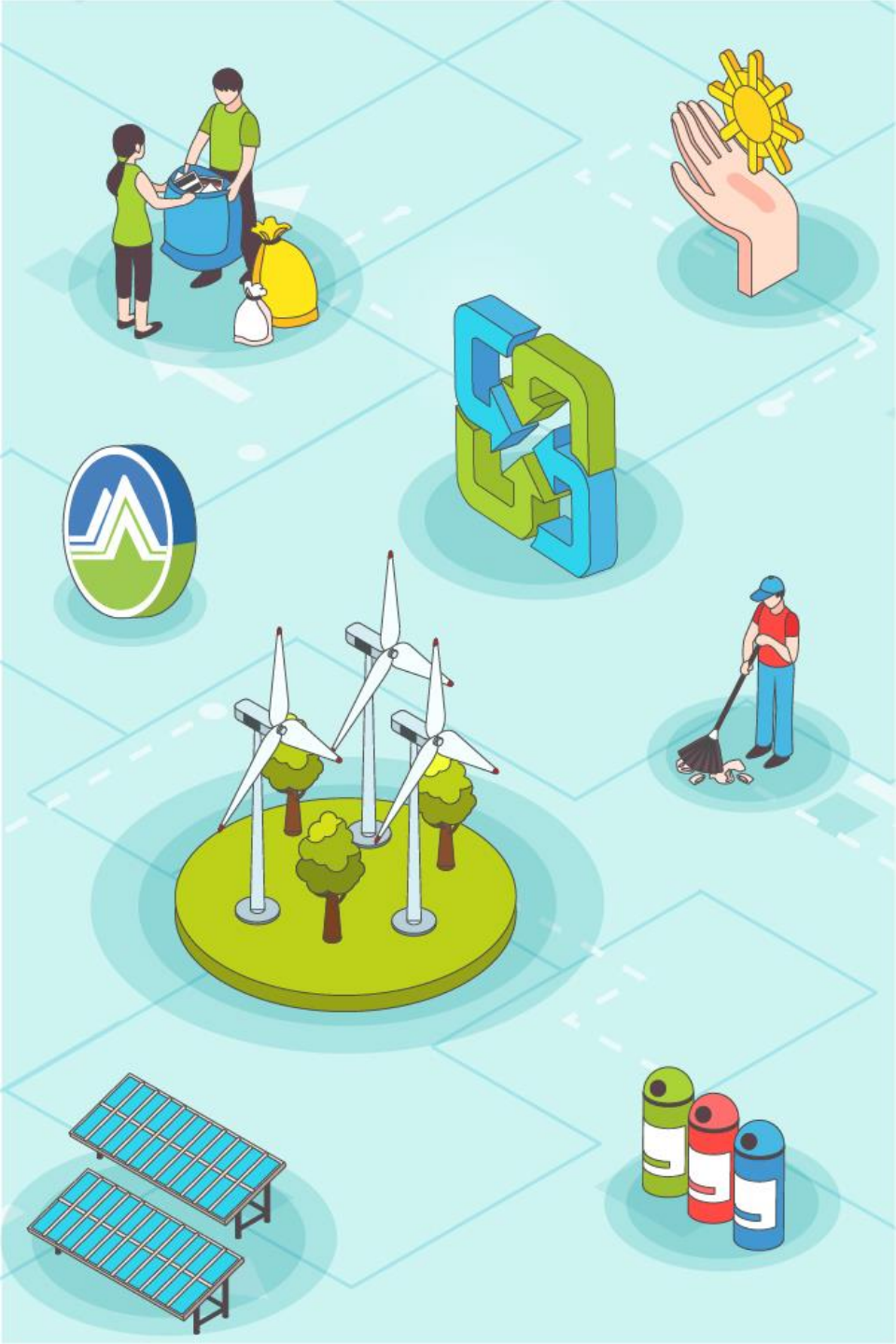
最新響應名單 [看詳細名單](#)

日期	縣市	性質	單位名稱	響應措施數量
2021/04/20	臺北市	機關	行政院環境保護署毒物及化學物質局	30
2021/04/20	臺北市	機關	行政院環境保護署	35
2021/04/20	桃園市	機關	行政院環境保護署環境保護人員訓練所	25
2021/04/20	桃園市	機關	行政院環境保護署環境檢驗所	33

網址：[https://greenlife.epa.gov.tw/categories/green\\_office](https://greenlife.epa.gov.tw/categories/green_office)



- 一、響應路徑說明
- 二、建立帳號或同步
- 三、響應填寫及審查
- 四、其他常見狀況說明





## 四、其他常見狀況說明

### 狀況一

用『綠色生活資訊網』帳密資料後登入，不讓我響應



請回綠色生活資訊網補齊以下欄位方可使用此功能：統一編號/工廠編號  
欄位、負責人/主管欄位

若權限與實際不符，請撥打平台客服專線  
由專人為您服務

如點擊組織性質後，畫面呈現右方彈跳視窗內容，請依列出之項目，先至『綠色生活資訊網』將帳號基本資料補齊

# 四、其他常見狀況說明

## 狀況二

### 我填錯或要再多響應其他項目，我該怎麼做？

① 由相同路徑進入響應頁面中

網址：[https://greenlife.epa.gov.tw/categories/green\\_office](https://greenlife.epa.gov.tw/categories/green_office)



① 由會員資料選單中進入



## 四、其他常見狀況說明



全民綠生活

### 狀況二 我填錯或要再多響應其他項目，我該怎麼做？

②系統將帶出上次填報內容，請更新(或依退件原因補充)再送出即可



#### 指標1：節省能資源

##### 項目1 節約用電

- ✓ 1. 照明設備：辦公區域所使用之照明設施半數以上使用LED燈具或節能產品。
- ✓ 2. 電腦設備：全數電腦設備設定節電模式，當停止運作 5~10分鐘後，自動進入低耗能休眠狀態。
- ✓ 3. 空調設備：辦公場域全數空調設定控溫，且不低於26°C。
- ✓ 4. 電梯設備：每年定期檢視保養電梯，具兩部電梯以上者應制定使用機制，加強管理或停用部分電梯，以減少待機用電。
- ✓ 5. 其他公用設備：飲水機、影印事務機、蒸飯箱等至少2項公用設備，裝設定時控制器或手動調整使用時間，於非上班時間關閉電源，減少待機電力之浪費。
- ✓ 6. 落實節能措施：定期抄錄用電量，以檢討改善用電情形。

##### 項目2 節約用水

- ✓ 1. 省水設備：辦公區域用水設備全數裝設省水產品。
- ✓ 2. 落實省水措施：定期抄錄用水量，適時查修巡檢線路。

##### 項目3 節約用油

- ✓ 1. 車輛保養：定期保養檢驗公務車，維持胎壓保持良好狀況。
- ✓ 2. 車輛共乘：減少車輛出勤次數，可依人數租賃大型、中型客運車輛或採計程車共乘，或搭乘大眾運輸工具。

補充

送件後該案將再進入審核程序，  
通過後單位名稱將再呈現於前台  
『綠色夥伴』名單中



如您於線上響應操作上有任何問題，歡迎聯繫：

【綠生活團隊】

工業技術研究院

(06)3636641

[JLin@itri.org.tw](mailto:JLin@itri.org.tw)

【系統操作】

環資國際有限公司

(02)2361-1999#437

[ERIGreenlife@gmail.com](mailto:ERIGreenlife@gmail.com)

【業務窗口】

行政院環境保護署

(02)2311-7722#2924

[epagreenlife@gmail.com](mailto:epagreenlife@gmail.com)

**Let's  
GoGreen!**

**Thank You.**



行政院環境保護署  
Environmental Protection Administration  
Executive Yuan, R.O.C. (Taiwan)



### 指標1：節省能資源

#### 項目1 節約用電

- 1. 照明設備：辦公區域所使用之照明設備半數以上使用LED燈具或節能產品。
- 2. 電腦設備：全數辦公電腦設備設定節電模式，當停止運作 5~10分鐘後，自動進入低耗能休眠狀態。
- 3. 空調設備：辦公區域全數空調設定控溫，且不低於26°C。
- 4. 電梯設備：每年定期檢視保養電梯，具2部電梯以上者應制定使用機制，加強管理或停用部分電梯，以減少待機用電。
- 5. 其他公用設備：飲水機、影印事務機、蒸飯箱等至少2項公用設備，裝設定時控制器或手動調整使用時間，於非上班時間關閉電源，減少待機電力之浪費。
- 6. 落實節能措施：定期抄錄用電量，以檢討改善用電情形。

#### 項目2 節約用水

- 1. 省水設備：辦公區域用水設備全數使用省水產品或裝置。
- 2. 落實省水措施：定期抄錄用水量，適時查修巡檢線路。

# 附件1 - 綠色辦公響應表明細 ( 2/6 )



全民綠生活

## 項目3 節約用油

- 1. 車輛保養：每年定期保養檢驗公務車，維持胎壓保持良好狀況。
- 2. 車輛共乘：可依人數租賃大型、中型客運車輛或採計程車共乘，或搭乘大眾運輸工具，以減少車輛使用次數。
- 3. 記錄管控：定期記錄公用車輛用油量，彙製「用油紀錄表」。
- 4. 視訊會議：設置視訊會議系統設備，並鼓勵優先採取視訊會議，以減少能資源消耗。

## 項目4 節約用紙

- 1. 環保用紙：辦公用紙優先選購環保標章等綠色產品。
- 2. 紙張利用：影印事務機預設資料雙面列印，規劃紙張回收區以供背面空白紙張再利用，或採取其他紙張利用措施。
- 3. 辦公無紙化：以電子化作業取代紙張印刷，落實無紙化。
- 4. 記錄管控：記錄領紙量及影印使用次數，每年定期檢討，以調整控管用紙量。





## 指標2：源頭減量

### 項目1 減塑減廢

- 1. 公共用餐環境不使用一次性餐盒，如可自備容器或訂餐選擇可回收清洗餐具容器。
- 2. 管制人員進入辦公區域不使用一次性塑膠袋。
- 3. 舉辦活動或會議提供可重複使用之用品，不使用免洗餐具、塑膠袋及包裝飲用水等一次性用品。

### 項目2 分類及回收再用

- 1. 辦公區域廢棄物實施垃圾分類及資源回收。
- 2. 將辦公用品如L夾、紙袋、迴紋針、蝴蝶夾等回收分類，以重複使用。



### 指標3：綠色採購

- 1. 辦公區域每年至少有10項產品為綠色產品之採購。
- 2. 舉辦會議、活動及用餐，每年至少1場選擇環保標章場所（如旅館、餐館、育樂場所）、環保旅店、綠色餐廳、環境教育設施場所或生態遊憩場所。

### 指標4：環境綠美化

- 1. 辦公區域擺設綠色植栽並定期維護，綠化辦公環境。
- 2. 裝設綠牆、綠籬或綠屋頂，並定期維護。
- 3. 每日清潔辦公區域，並於每年定期進行大規模清理。
- 4. 加強辦公室用品安全，減少使用含特定化學成分之用品。



### 指標5：宣導倡議

- \*1. 向同仁推廣綠生活訊息，如每年至少舉辦1場環保知識培訓、體驗工作坊或演講等活動，或運用綠生活素材於自有社群、媒體等資源宣傳同仁一起實踐綠生活。
- 2. 每年辦理同仁綠生活創意發想，並規劃獎勵或競賽機制，增加競爭與榮譽感。
- 3. 辦公區域張貼綠色辦公相關文宣標語，如於開關處張貼隨手關閉電源等。
- 4. 推行上下三層樓步行運動，鼓勵同仁增加運動減少電梯搭乘。
- 5. 宣導同仁夏季上班時除特定場所不穿西裝、不打領帶，改穿輕便衣服。
- 6. 宣導同仁車輛使用時，避免重踩油門、頻踩煞車，減少怠速運轉，並保持車內適當溫度避免溫度設定過低，及減少不必要之載重。
- 7. 每年辦理淨山、淨灘或植樹等環保行動至少1次，促使同仁一起具體落實環保，培養綠生活思維。
- 8. 其他 ( 請自行列舉具體措施 )

請簡述對於「綠色辦公」其他創意作為(500字為限)



### Final : 落實與宣導

- \* 1. 我有確實對內部職員/員工進行宣導，員工人數共  人 ( 包含非正職人員 )
- \* 2. 我有確實要求內部職員/員工落實我選響應的綠色辦公項目
- \* 3. 請問本次響應是否由縣市環保局協助輔導  是  否

確認送出

重新填寫

取消申請